

艺术监理 以艺术洞察时光

他很想创作出一个能完全代表自己的作品。他希望能不计较时间，不去思考太多的得失，全身心地付出自己的一切，成就出可以成为在历史长河中永不消失的杰作。这个经历他在曼茶园发现了。

越来越多的西方艺术家涌现和活跃在东方的氛围中，并且长年执著于在中国发展艺术。意大利雕刻家迪奥尼西奥 (Dionisio Cimarelli) 就是其中一位，目前担任中凯余山曼茶园项目的艺术监理及顾问。显然，对他来说这并不是一个简单的建筑雕塑工程设计，融入的是艺术家式的热情。凭借着多年的艺术工作经验以及与生俱来的敏感和创造热情，他给工作注入了属于自己的特殊方式。

他的工作室狭长、明亮，位于临街的一排商铺里。朴素、冷静得出乎我的意料。室内的墙上简单地陈列着他最新的系列作品 bambini (孩子)。房间正中的雕塑架上，用塑料纸包着的泥稿是他正在创作的利玛窦的胸像。他说那是他最敬佩的人，一个学贯中西的伟大人物。他说他希望能不计较时间，不去思考太多的得失，全身心地付出自己的一切，成就出可以成为在历史长河中永不消失的杰作。这个经历他在曼茶园发现了。

创作在于不停地转变

在艺术生涯的前十几年中，他一直在不停地游走于亚洲、欧洲和非洲的不同国家……他的作品从抽象转为写实，从古典转为现代。雕塑运用的材料从琉璃、黏土、青铜到现在的陶瓷，他未停止过转变。曾担任罗浮宫博物馆的雕塑修复，也曾在瑞典王宫担任修复师的他，目前却以一个雕塑家的身份参与到一个房地产项目的艺术设计中。

年轻时的游历给他的人生带来了不同凡响的体验。充分地去感受一切，并创作出当时当地自己的深切体会，这是他不变的创作初衷。

《生活》：作为一个雕塑家，最可能影响个人风格变化的是什么呢？教育背景，个人经历，或者说一个令你心动的姑娘，一朵美丽的花儿就足以颠覆你的风格？


DC：我觉得，一切都有可能触动我。而个人的品味作出的主动选择对我来说非常重要，尤其是旅行。在旅行中我得以碰到不一样的人、事、物。我曾经旅行了很久，感受和捕捉每一个地方的乡村、风俗、建筑。很多东西的结构、材料都和我的工作相关，而这些我看到和学到的东西也全部记录在了我的作品当中。身处不同的地方我会得到不同的灵感，这种吸引更让我有能力集中精神去工作，虽然每次的工作都是那么不同。就像现在，我正在一个与以往完全不同的地方——中国，这里有这里的物质生活和文化特征，我就会运用这里的元素来创造和工作。


《生活》：中国作为你旅行的又一站，对你来说意味着什么？

DC：中国是我的老情人，是我的旧爱，我第一次来中国是在1986年。关于她的历史、艺术、文学、建筑，当时就给我留下了很深的印象，对此感到无比的欣喜和惊讶。五年前，我在伦敦一所大学教书，同时从事雕塑修复工作。在那里我认识了一个中国朋友，他正在北京出版一本书，他在书里谈到了我的作品，并邀请我去参加这本书的发布仪式。于是相隔很多年之后我又重新回到了这里。因为第一次来是1986年的事了，而中国现在改变了太多，和以前完全不一样了，变得越来越国际化。我最初和意大利驻中国大使馆一起合作一些项目，随后我又来到上海和意大利驻上海领事馆一起开始做一些有趣的事情。

我看到了他们的制作工艺是繁杂的，需要很多道工序。而决定用瓷器制作雕塑也并不是一件简单的事情，我进行了一系列的尝试和研究。



No.	Photo	Description	Comments
#20		Metal panel to aluminum window sill	<p><i>mettere silicone meglio e più liscio tra i pannelli Alluminio e finestra</i></p>

No.	Photo	Description	Comments
#15		Wood railing to stucco parapet wall	<p><i>- scelta del legno più di qualità - finitura + togliere striature - trattare il legno da esterno - verniciatura più uniforme</i></p>

上：迪奥尼西奥批语：用矽胶更合适，这可使铝板和窗户之间更顺滑
下：迪奥尼西奥批语：选择优质木材、划线不同、处理户外木材不同、上漆更均匀



《生活》：从什么时候加入曼茶园工程，这个工程对你来说又是怎样一种转变？

DC：我从2007年就加入了这个工程。我曾经担任重要的建筑修复工作，我对于各种材料都非常熟悉，同时我的国际工作经验、艺术品味，使我有能力参与到曼茶园计划当中并得以发挥自己的作用。我一直期待接触一些有挑战的工作，也希望创造一些不一样的东西。曼茶园工程给了我这样一个平台，这对我来说是一种全新的尝试，得以使我将我现有的知识、经历等等比较完整地表达出来。

创作的目标即是永恒

他很想创作出一个能完全代表自己的作品。他希望能不计较时间，不去思考太多的得失，全身心地付出自己的一切，成就出可以成为在历史长河中永不消失的杰作。

和中凯集团的合作，和工人一起愉快的工作，都是他的人生中最独特的体验，而他给工人所作的雕像也会永远矗立在园区里，成为那些以后住在这里的人生活中不可或缺的一部分。

《生活》：时间对于一个艺术家来说意味着什么？

DC：曼茶园工程从筹备到今天已经历了优秀的质量，优质的做工是一件艺术品最基本的东西，而制作工艺是一项巨大的工程，如同意大利以前的那些著名雕塑和建筑一样，他们都是通过几十到几百年的创作才成为永久流传的巨作。我觉得艺术本身应该是创造力和技术的结合，我很希望我的作品可以像那些从古罗马、中世纪、文艺复兴，以及巴洛克时期的所有艺术家们所创造的杰作一样，成为超越当代、垂之久远的作品。

《生活》：你为何如此执著于对材料的研究呢？

DC：对我来说材料本身是很重要的，我喜欢对不同的材料进行试验，我用过木头、石头、铁器，每个材料都有自己的内在灵魂，每种材料都需要用某个形式来表现和解释出来，它们都有自己的个性，而决定用什么形式来传递这种材料的状态和要表达的意义，就是我工作的意义所在。

《生活》：你在曼茶园这个工程中具体承担怎样的责任？是什么促使你加入的？

DC：我个人在雕塑、建筑修复以及国际工作方面的经验，使我有能力在这个工程中担任一些具体和重要的工作。我的工作重点是对别墅的外立面以及包括石材在内的一些建筑材料进行监督，同时负责指导建筑人员把握施工中的艺术感觉。我曾经担任过罗浮宫的修复工作，我对各种材料有相当的了解，比如在这个工程里我们就采用了和法国罗浮宫同样的石灰石。所以我的经验和资历是最初的契合。其次，中凯集团想要创造真正意义上的人居艺术品别墅，如同欧洲的那些宫殿，同时具备地域价值和艺术价值的建筑，可以成为代代相传的经典。这个想法和我一贯的创作理念是吻合的。

态度是一切创作的前提

我曾翻看这位雕塑家在一些材料图片上所写下的意见。这些意见包括要求材料的选用、画线的要求、颜色的过渡等等。对于细节的把握，严谨而认真。他告诉我，对于细节的追求并不是某个国家或者某个艺术时期的特征，而是一个艺术家在创作中必须依赖的基础。

《生活》：作为参与建造曼茶园的一位艺术家，你对这个工程有什么评价？

DC：这个工程是个很新颖的想法。不仅是在中国，在国外也是很独特和新颖的概念，而我们要找的那些艺术家并不仅是建筑师、雕塑家、设计师，而是各个领域出色的人才。我个人所要研究的也不仅仅是单纯的雕塑或者建筑。我们力求用创作艺术的态度，进一步去实现这个建筑工程，这是非常有趣和独特的。如果说曼茶园项目是很多人梦想的最终集合体，它也能让我实现一些在艺术上一直想要尝试的想法。

《生活》：像曼茶园这样的工程，可能非常注重于精雕细琢，那么要实现这个想法，你觉得什么是最重要的？

DC：我觉得精致的细节是任何创作的基础。意大利几百年前的每一项杰作无一不是经过了手工的最精致、最细腻的处理方式。虽然现在的中国也开始越来越注重了，但还远远不够。在中国一切都要追求速度，有时候我也习惯了。但你要知道，精工细作常被我们称作是创造之父，当我在创造一项工程时，如果是以一种创作艺术的态度，那么我们必须去寻找各种东西的细节：材质上的细节，做工上的精致，力求最终的完美，而不能有任何的错误。曼茶园这个工程已做了近8年，还未完工，这有别于现在中国的大多数工程的进度。就精雕细琢来说，我相信我们已经充分做到了。

《生活》：Mandala不仅仅是一种花的名称，也指代藏传佛教密宗作为修持能量的中心。你觉得最终成型的别墅能配得上这个名称所传达的韵味吗？

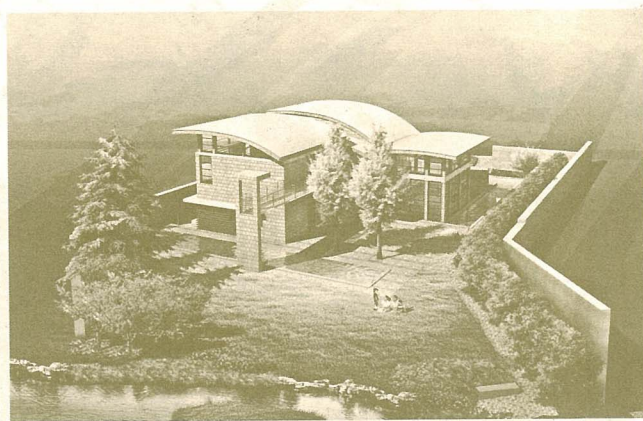
DC：对于这个工程来说，能体现的可能更是Mandala的神秘感和艺术感，一种内在的精神以及力量。只有拥有这种精神力量才配得这个名字。正如我的作品是需要用心来传递和表达的。

《生活》：那你现在觉得受到中国影响的同时，有没有受到世界性的影响？

DC：我现在正集中受到中国的影响，而中国正在回归，跟世界接轨而不是像以前一样只看到自己的历史和文化，曼茶园这样的工程就是很好的证明。我在中国也已经有了自己的工作经验，我认为艺术应该是一种全球性的工作，并不只是停留在一个国家。我现在一直在中国从事这项工作，但我的作品反而能使那些欣赏的人感觉到国际性的元素和耳目一新的感觉。对于我来说，东方的东西都是充满神秘的美妙的，而我喜欢把东西方的东西混合起来，进一步融合到我的作品当中。

《生活》：你喜欢什么样的工作状态？工作之外你又是怎么度过的？

DC：我喜欢集中精力在工作上，并不喜欢有人在旁边看着，我在工作的时候希望和自己的作品在一起，我助手也不能在旁边，只有我和我自己的作品，绝对的隔离。至于工作之外，我除了游泳和旅行没有什么特别的嗜好。



E30·山水间·美国CBT建筑事务所提供方案设计，建筑主体结构采用型钢混凝土结构，建筑总面积585.54㎡，基地面积1531㎡，地下建筑面积227.83㎡，地上面积357.71㎡，（底层面积227.8㎡，二层建筑面积146.1㎡），花园面积1303.2㎡。采用金属铜作为屋顶主材，采用打磨白石灰石为外墙饰面材料。意大利艺术家迪奥尼西奥·奇玛雷利作为曼茶园项目的艺术监理，大到建筑的总体布局，小至每种材料的选择拼合，在细节上倾尽心力。